

**Проект подготовлен к общественно-профессиональному  
обсуждению**

Государственная (итоговая) аттестация 2013 года (в новой форме)  
по БИОЛОГИИ обучающихся, освоивших основные общеобразовательные  
программы

**Демонстрационный вариант**  
контрольных измерительных материалов для проведения  
в 2013 году государственной (итоговой) аттестации  
(в новой форме) по БИОЛОГИИ обучающихся, освоивших  
основные общеобразовательные программы основного  
общего образования

подготовлен Федеральным государственным бюджетным  
научным учреждением  
«ФЕДЕРАЛЬНЫЙ ИНСТИТУТ ПЕДАГОГИЧЕСКИХ ИЗМЕРЕНИЙ»

Биология. 9 класс

Демонстрационный вариант 2013 года - 2

**Демонстрационный вариант**  
**контрольных измерительных материалов для проведения**  
**в 2013 году государственной (итоговой) аттестации (в новой форме)**  
**по БИОЛОГИИ обучающихся, освоивших основные**  
**общеобразовательные программы основного общего образования**

**Пояснения к демонстрационному варианту экзаменационной  
работы**

При ознакомлении с демонстрационным вариантом 2013 года следует  
иметь в виду, что задания, включённые в демонстрационный вариант, не  
отражают всех вопросов содержания, которые будут проверяться с помощью  
вариантов КИМ в 2013 году. Полный перечень элементов содержания,  
которые могут контролироваться на экзамене 2013 года, приведён в  
кодификаторе элементов содержания, размещенном на сайте: [www.fipi.ru](http://www.fipi.ru).

Демонстрационный вариант предназначен для того, чтобы дать  
возможность любому участнику экзамена и широкой общественности  
составить представление о структуре будущей экзаменационной работы,  
числе и форме заданий, а также об их уровне сложности. Приведённые  
критерии оценивания выполнения заданий с развёрнутым ответом,  
включённые в этот вариант, позволят составить представление о  
требованиях к полноте и правильности записи развернутого ответа.

Эти сведения дают выпускникам возможность выработать стратегию  
подготовки к сдаче экзамена по биологии.

## Демонстрационный вариант 2013 года

### Инструкция по выполнению работы

На выполнение экзаменационной работы по биологии даётся 2 часа 30 минут (150 минут). Работа состоит из 3 частей, включающих в себя 32 задания.

Часть 1 содержит 24 задания (A1–A24). К каждому заданию приводится четыре варианта ответа, из которых только один верный. При выполнении заданий части 1 обведите кружком номер выбранного ответа в экзаменационной работе. Если Вы обвели не тот номер, то зачеркните этот обведённый номер крестиком и затем обведите номер нового ответа.

Часть 2 содержит 5 заданий с кратким ответом (B1–B5). Для заданий части 2 ответ записывается в экзаменационной работе в отведённом для этого месте. В случае записи неверного ответа зачеркните его и запишите рядом новый.

Часть 3 содержит 3 задания (C1–C3), на которые следует дать развёрнутый ответ. Задания выполняются на отдельном листе.

При выполнении заданий Вы можете пользоваться черновиком. Обращаем Ваше внимание на то, что записи в черновике не будут учитываться при оценивании работы.

Советуем выполнять задания в том порядке, в котором они даны. Для экономии времени пропускайте задание, которое не удаётся выполнить сразу, и переходите к следующему. Если после выполнения всей работы у Вас останется время, то можно вернуться к пропущенным заданиям.

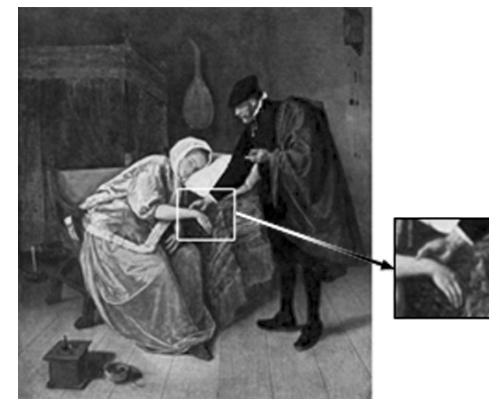
Баллы, полученные Вами за все выполненные задания, суммируются. Постарайтесь выполнить как можно больше заданий и набрать наибольшее количество баллов.

*Желаем успеха!*

### Часть 1

При выполнении заданий с выбором ответа (A1–A24) обведите кружком номер правильного ответа в экзаменационной работе.

- A1** Применение какого научного метода иллюстрирует сюжет картины голландского художника Я. Стена «Пульс», написанной в середине XVII в.?



- 1) моделирование
- 2) измерение
- 3) эксперимент
- 4) наблюдение

- A2** Сущность клеточной теории отражена в следующем положении:

- 1) из клеток состоят только животные и растения
- 2) клетки всех организмов близки по своим функциям
- 3) все организмы состоят из клеток
- 4) клетки всех организмов имеют ядро

- A3** Плесневые грибы человек использует в

- 1) выпечке хлеба
- 2) силосовании кормов
- 3) получении сыров
- 4) приготовлении столового вина

- A4** Плод паслёновых растений картофеля и томата называют

- 1) клубнем
- 2) корнеплодом
- 3) корневищем
- 4) ягодой

**A5** У покрытосеменных растений, в отличие от голосеменных,

- 1) тело составляют органы и ткани
- 2) оплодотворение происходит при наличии воды
- 3) в семени формируется зародыш
- 4) осуществляется двойное оплодотворение

**A6** Поступление кислорода в тело гидры происходит через

- 1) жаберные щели
- 2) дыхальца
- 3) клетки щупалец
- 4) всю поверхность тела

**A7** Определите по внешнему виду клюва попугая, чем он питается в естественной среде?

- 1) летающими насекомыми
- 2) мышевидными грызунами
- 3) твёрдыми плодами
- 4) зелёными побегами



**A8** Что отличает человекообразную обезьяну от человека?

- 1) строение передних конечностей
- 2) уровень обмена веществ
- 3) общий план строения
- 4) забота о потомстве

**A9** Что из перечисленного является органом тела человека?

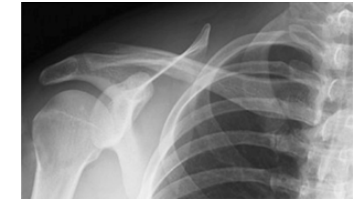
- 1) сердечная мышца
- 2) прямая кишка
- 3) реснитчатый эпителий
- 4) нефрон

**A10** Нервные узлы в нервной системе человека относят к её

- 1) периферическому отделу
- 2) центральному отделу
- 3) коре больших полушарий
- 4) подкорковым ядрам

**A11** Какой сустав человека изображён на рентгеновском снимке?

- 1) тазовый
- 2) коленный
- 3) плечевой
- 4) локтевой

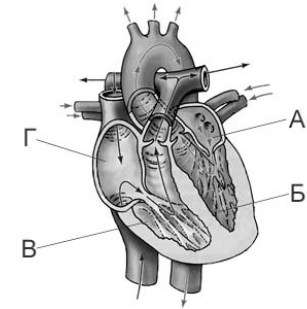


**A12** До применения вакцины многие дети в нашей стране болели коклюшем. Какой иммунитет возникает после перенесения ребёнком этого инфекционного заболевания?

- 1) естественный врождённый
- 2) естественный приобретённый
- 3) искусственный активный
- 4) искусственный пассивный

**A13** На рисунке изображена схема строения сердца человека. Какой буквой на ней обозначено правое предсердие?

- 1) А
- 2) Б
- 3) В
- 4) Г



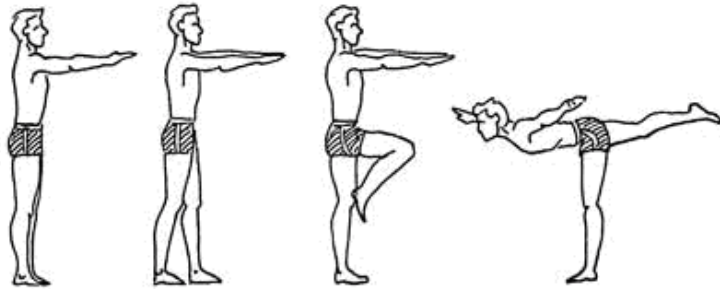
**A14** Какую функцию выполняют кишечные ворсинки в пищеварительном канале человека?

- 1) участвуют в образовании водорастворимых витаминов
- 2) повышают скорость продвижения пищи во время переваривания
- 3) нейтрализуют поступающие с пищей вредные вещества
- 4) увеличивают поверхность соприкосновения стенки кишечника с пищей

**A15** Какую функцию выполняет пигмент меланин, образующийся в коже человека?

- 1) защищает организм от ультрафиолетового излучения
- 2) служит резервным питательным веществом для клеток
- 3) способствует сохранению тепла организмом
- 4) укрепляет клетки кожи

**A16** Где расположены рецепторы, позволяющие изображённому на рисунке гимнасту выполнять данные упражнения?



- 1) полукружные каналы
- 2) гипоталамус
- 3) сетчатка
- 4) улитка

**A17** В XIX в. И.М. Сеченов сказал, что: «Человек без ... остался бы вечно в положении новорождённого». Какой термин из предложенных следует поставить на место пропуска?

- 1) характер
- 2) память
- 3) эмоция
- 4) потребность

**A18** Дальновзоркость у человека корректируется с помощью

- 1) приёма лекарственных препаратов
- 2) хирургической операции на сетчатке
- 3) специальных упражнений для глаз
- 4) двояковыпуклых линз

**A19** Если кровь из раны вытекает пульсирующей струёй и имеет ярко-алый цвет, то кровотечение у пострадавшего

- 1) венозное, и достаточно наложить тугую повязку
- 2) артериальное, и достаточно наложить тугую повязку
- 3) артериальное, и необходимо наложить жгут
- 4) венозное, и необходимо наложить жгут

**A20** Какова роль разрушителей в экологических сообществах?

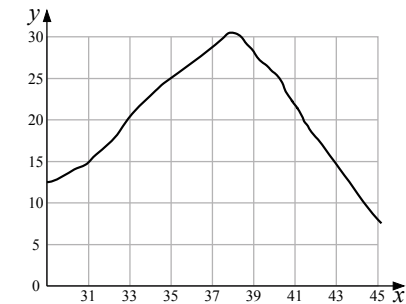
- 1) обеспечивают производителей минеральным питанием
- 2) синтезируют глюкозу из неорганических веществ
- 3) поедают растительные организмы
- 4) служат дополнительным источником энергии для агроценозов

**A21** На рисунке изображен отпечаток археоптерикса. Многие учёные считают его ископаемой переходной формой между древними

- 1) птицами и млекопитающими
- 2) пресмыкающимися и птицами
- 3) пресмыкающимися и млекопитающими
- 4) земноводными и птицами



**A22** Изучите график зависимости скорости химических реакций в живом организме от температуры (по оси  $x$  отложена температура организма (в °C), а по оси  $y$  – относительная скорость химической реакции (в усл. ед.)). Какое из приведённых ниже описаний наиболее точно характеризует данную зависимость в указанном диапазоне температур?



Скорость химической реакции в живом организме с повышением температуры

- 1) резко снижается, достигая своего минимального значения, после чего резко растёт
- 2) медленно растёт на всем протяжении
- 3) медленно растёт, достигая своего максимального значения, после чего снижается
- 4) колеблется в интервале 12–30 условных единиц

- A23** Между объектами и процессами, указанными в столбцах приведённой ниже таблицы, имеется определённая связь.

Объект	Процесс
...	Хранение продуктов жизнедеятельности растительной клетки
Лизосома	Внутриклеточное пищеварение

Какое понятие следует вписать на место пропуска в этой таблице?

- 1) ядро
- 2) вакуоль
- 3) рибосома
- 4) митохондрия

- A24** Верны ли следующие суждения о цепях питания?

А. При переходе с одного уровня на другой количество энергии увеличивается.

Б. Цепи питания могут начинаться с органических остатков.

- 1) верно только А
- 2) верно только Б
- 3) верны оба суждения
- 4) оба суждения неверны

### Часть 2

*При выполнении заданий с кратким ответом (В1–В5) запишите ответ так, как указано в тексте задания.*

- В1** Что из перечисленного может стать причиной возникновения СПИДа? Выберите три верных ответа из шести и запишите цифры, под которыми они указаны.

- 1) пользование общественным туалетом
- 2) поцелуй в щёку больного СПИДом
- 3) нахождение за одной партой с больным СПИДом
- 4) пользование чужой зубной щёткой
- 5) прокалывание ушей
- 6) нанесение татуировки

Ответ: 

--	--	--

- В2** Установите соответствие между признаком и классом животных, для которого он характерен. Для этого к каждому элементу первого столбца подберите позицию из второго столбца. Впишите в таблицу цифры выбранных ответов.

#### ПРИЗНАК

#### КЛАСС

- А) у части представителей в развитии имеется стадия куколки
- Б) подавляющее большинство представителей – хищники
- В) тело состоит из головы, груди и брюшка
- Г) способны поглощать только жидкую пищу
- Д) 4 пары ходильных ног
- Е) на голове могут располагаться простые и сложные глаза
- 1) Насекомые
- 2) Паукообразные

Ответ: 

А	Б	В	Г	Д	Е

**В3** Расположите в правильном порядке пункты инструкции по проращиванию семян. В ответе запишите соответствующую последовательность цифр.

- 1) на бумагу положите 10 предварительно замоченных (в течение 8–10 ч) семян огурцов
- 2) закройте тарелку полиэтиленовой плёнкой
- 3) смочите фильтровальную бумагу водой и следите, чтобы во время опыта она была постоянно влажной
- 4) через сутки обследуйте семена, результаты занесите в дневник наблюдений
- 5) возьмите тарелку и уложите на её дно сухую фильтровальную бумагу
- 6) поставьте тарелку в тёплое место

Ответ: 

--	--	--	--	--	--

**В4** Вставьте в текст «Типы клеток» пропущенные термины из предложенного перечня, используя для этого цифровые обозначения. Запишите в текст цифры выбранных ответов, а затем получившуюся последовательность цифр (по тексту) впишите в приведённую ниже таблицу.

#### ТИПЫ КЛЕТОК

Первыми на пути исторического развития появились организмы, имеющие мелкие клетки с простой организацией, – \_\_\_\_\_ (А). Эти доядерные клетки не имеют оформленного \_\_\_\_\_ (Б). В них выделяется лишь ядерная зона, содержащая \_\_\_\_\_ (В) ДНК. Такие клетки есть у современных \_\_\_\_\_ (Г) и синезелёных.

Перечень терминов:

- 1) хромосома
- 2) прокариотные
- 3) цитоплазма
- 4) кольцевая молекула
- 5) ядро
- 6) одноклеточное животное
- 7) бактерия
- 8) эукариотные

Ответ: 

А	Б	В	Г

**В5** Рассмотрите фотографию листа дуба черешчатого. Выберите характеристики, соответствующие его строению, по следующему плану: тип листа, жилкование листа, форма листа; тип листа по соотношению длины, ширины, расположению наиболее широкой части, форме края. При выполнении работы Вам помогут линейка и карандаш.



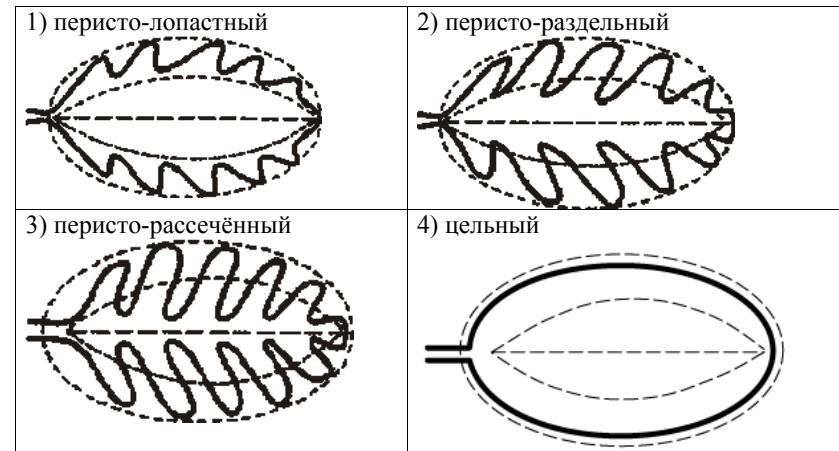
#### А. Тип листа

- 1) черешковый
- 2) сидячий

#### Б. Жилкование листа

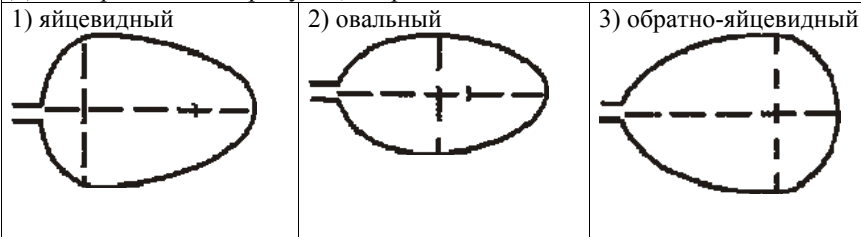
- 1) параллельное
- 2) дуговидное
- 3) пальчатое
- 4) перистое

#### В. Форма листа

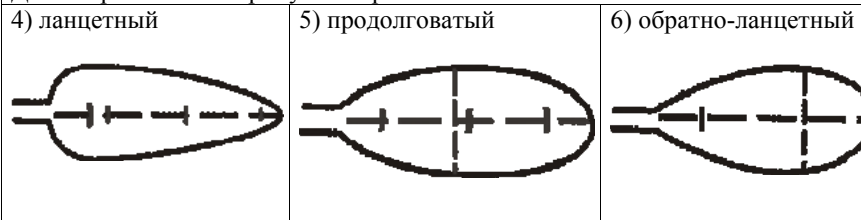


**Г. Тип листа по соотношению длины, ширины и расположению наиболее широкой части**

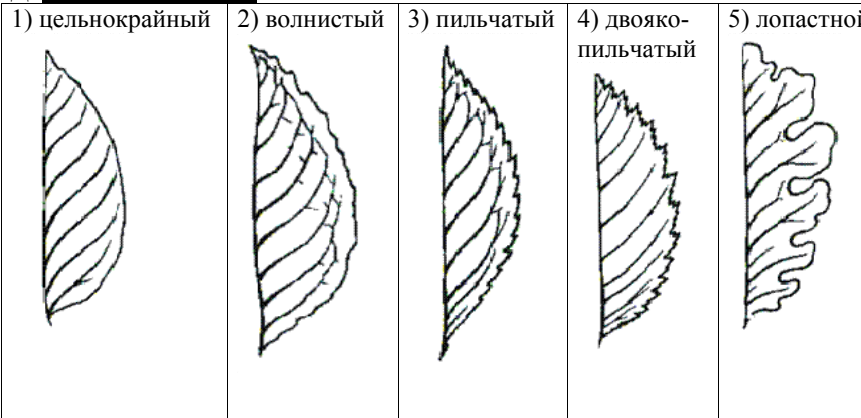
Длина превышает ширину в 1,5–2 раза.



Длина превышает ширину в 3–4 раза.



**Д. Форма края листа**



Впишите в таблицу цифры выбранных ответов под соответствующими буквами.

А	Б	В	Г	Д

**Часть 3**

Для ответов на задания С1–С3 используйте отдельный лист. Запишите сначала номер задания (С1 и т.д.), а затем ответ к нему. Ответы записывайте чётко и разборчиво.

**С1** Объясните, почему вредно носить тесную обувь, а в подростковом возрасте – и обувь на высоком каблуке.

**Прочитайте текст и выполните задание С2.**

**ПРОИСХОЖДЕНИЕ ЖИВЫХ СУЩЕСТВ**

В Средние века люди охотно верили в то, что гуси произошли от пихтовых деревьев, а ягнята рождаются из плодов дынного дерева. Начало этим представлениям, получившим название «Теория самозарождения», положил древнегреческий философ Аристотель. В XVII в. Ф. Реди высказал предположение о том, что живое рождается только от живого и никакого самозарождения нет. Он положил в четыре банки змею, рыбу, угря и кусок говядины и закрыл их марлей, чтобы сохранить доступ воздуха. Четыре другие аналогичные банки он заполнил такими же кусками мяса, но оставил их открытыми. В эксперименте Реди менял только одно условие: открыта или закрыта банка. В закрытую банку мухи попасть не могли. Через некоторое время в мясе, лежавшем в открытых (контрольных) сосудах появились черви. В закрытых банках никаких червей обнаружено не было.

В XIX в. серьёзный удар по теории самозарождения нанёс Л. Пастер, предположивший, что жизнь в питательные среды заносится вместе с воздухом в виде спор. Учёный сконструировал колбу с горлышком, похожим на лебединую шею, заполнил её мясным бульоном и прокипятил на спиртовке. После кипячения колба была оставлена на столе, и вся комнатная пыль и микробы, находящиеся в воздухе, легко проникая через отверстие горлышка внутрь, оседали на изгибе, не попадая в бульон. Содержимое колбы долго оставалось неизменным. Однако если сломать горлышко (учёный использовал контрольные колбы), то бульон быстро мутнел. Таким образом, Пастер доказал, что жизнь не зарождается в бульоне, а приносится извне вместе с воздухом, содержащим споры грибов и бактерий. Следовательно, учёные, ставя свои опыты, опровергли один из важнейших аргументов сторонников теории самозарождения, которые считали, что воздух является тем «активным началом», которое обеспечивает возникновение живого из неживого.

**С2** Используя содержание текста «Происхождение живых существ», ответьте на следующие вопросы.

- 1) Какое оборудование использовал в своем эксперименте Ф. Реди?
- 2) Что было объектом исследования в опытах Л. Пастера?
- 3) Как на мясе, в открытых банках, могли появиться черви?

**С3** Пользуясь таблицей «Сравнительный состав плазмы крови, первичной и вторичной мочи организма человека», а также используя знания из курса биологии, ответьте на следующие вопросы.

*Таблица*

**Сравнительный состав плазмы крови, первичной и вторичной мочи организма человека (в %)**

Составные вещества	Плазма крови	Первичная моча	Вторичная моча
Белки, жиры, гликоген	7–9	Отсутствуют	Отсутствуют
Глюкоза	0,1	0,1	Отсутствует
Натрий (в составе солей)	0,3	0,3	0,4
Хлор (в составе солей)	0,37	0,37	0,7
Калий (в составе солей)	0,02	0,02	0,15
Мочевина	0,03	0,03	2,0
Мочевая кислота	0,004	0,004	0,05

Концентрация какого вещества практически остаётся неизменной по мере превращения плазмы крови во вторичную мочу? Какое вещество и почему отсутствует в составе вторичной мочи по сравнению с первичной?



## Система оценивания экзаменационной работы по биологии

## Часть 1

За верное выполнение заданий А1–А24 выставляется 1 балл.

№ задания	Ответ	№ задания	Ответ	№ задания	Ответ
A1	2	A10	1	A19	3
A2	3	A11	3	A20	1
A3	3	A12	2	A21	2
A4	4	A13	4	A22	3
A5	4	A14	4	A23	2
A6	4	A15	1	A24	2
A7	3	A16	1		
A8	1	A17	2		
A9	2	A18	4		

## Часть 2

За верный ответ на каждое из заданий В1–В4 выставляется по 2 балла.

За ответ на задание В1 выставляется 1 балл, если в ответе указаны две любые цифры, представленные в эталоне ответа, и 0 баллов – если верно указана одна цифра или не указано ни одной. Если экзаменуемый указывает в ответе больше символов, чем в правильном ответе, то за каждый лишний символ снижается 1 балл (до 0 баллов включительно).

За ответ на задание В2 выставляется 1 балл, если допущена одна ошибка, и 0 баллов, если допущено две и более ошибок.

За ответы на задания В3и В4 выставляется по 1 баллу, если на любой одной позиции ответа записан не тот символ, который представлен в эталоне ответа, и 0 баллов во всех других случаях.

За верный ответ на задание В5 выставляется 3 балла.

За ответ на задание В5 выставляется 2 балла, если на любой одной позиции ответа записан не тот символ, который представлен в эталоне ответа; выставляется 1 балл, если на любых двух позициях ответа записаны не те символы, которые представлены в эталоне ответа, и 0 баллов во всех других случаях.

№ задания	Ответ
B1	456
B2	121221
B3	531264
B4	2547
B5	14125

## Часть 3

## КРИТЕРИИ ОЦЕНИВАНИЯ ЗАДАНИЙ С РАЗВЁРНУТЫМ ОТВЕТОМ

Задания этой части оцениваются в зависимости от полноты и правильности ответа.

- C1** Объясните, почему вредно носить тесную обувь, а в подростковом возрасте – и обувь на высоком каблуке.

Содержание верного ответа и указания по оцениванию (допускаются иные формулировки ответа, не искажающие его смысла)	Баллы
Правильный ответ должен содержать следующие <u>элементы</u> . 1. В узкой обуви сдавлена стопа, перенапряжены мышцы, ухудшается кровообращение, появляются потёртости кожи, усиливается потливость и возникает усталость ног. 2. В подростковом возрасте – в период интенсивного роста – обувь на высоком каблуке может привести к неправильному формированию скелета, нарушению осанки, возникновению плоскостопия	
Ответ включает в себя два названных выше элемента и не содержит биологических ошибок	2
Ответ включает в себя один из названных выше элементов и не содержит биологических ошибок. ИЛИ Ответ включает в себя два из названных выше элементов, но содержит негрубые биологические ошибки	1
Ответ включает в себя один-два элемента при наличии грубых биологических ошибок. ИЛИ Ответ включает в себя один из названных выше элементов при наличии негрубых биологических ошибок. ИЛИ Ответ неправильный	0
<i>Максимальный балл</i>	2

**Прочитайте текст и выполните задание С2.**

### ПРОИСХОЖДЕНИЕ ЖИВЫХ СУЩЕСТВ

В Средние века люди охотно верили в то, что гуси произошли от пихтовых деревьев, а ягнята рождаются из плодов дынного дерева. Начало этим представлениям, получившим название «Теория самозарождения», положил древнегреческий философ Аристотель. В XVII в. Ф. Реди высказал предположение о том, что живое рождается только от живого и никакого самозарождения нет. Он положил в четыре банки змею, рыбу, угря и кусок говядины и закрыл их марлей, чтобы сохранить доступ воздуха. Четыре другие аналогичные банки он заполнил такими же кусками мяса, но оставил их открытыми. В эксперименте Реди менял только одно условие: открыта или закрыта банка. В закрытую банку мухи попасть не могли. Через некоторое время в мясе, лежавшем в открытых (контрольных) сосудах появились черви. В закрытых банках никаких червей обнаружено не было.

В XIX в. серьёзный удар по теории самозарождения нанёс Л. Пастер, предположивший, что жизнь в питательные среды заносится вместе с воздухом в виде спор. Учёный сконструировал колбу с горлышком, похожим на лебединую шею, заполнил её мясным бульоном и прокипятил на спиртовке. После кипячения колба была оставлена на столе, и вся комнатная пыль и микробы, находящиеся в воздухе, легко проникая через отверстие горлышка внутрь, оседали на изгибе, не попадая в бульон. Содержимое колбы долго оставалось неизменным. Однако если сломать горлышко (учёный использовал контрольные колбы), то бульон быстро мутнел. Таким образом, Пастер доказал, что жизнь не зарождается в бульоне, а приносится извне вместе с воздухом, содержащим споры грибов и бактерий. Следовательно, учёные, ставя свои опыты, опровергли один из важнейших аргументов сторонников теории самозарождения, которые считали, что воздух является тем «активным началом», которое обеспечивает возникновение живого из неживого.

**С2**

Используя содержание текста «Происхождение живых существ», ответьте на следующие вопросы.

- 1) Какое оборудование использовал в своем эксперименте Ф. Реди?
- 2) Что было объектом исследования в опытах Л. Пастера?
- 3) Как на мясе, в открытых банках, могли появиться черви?

Содержание верного ответа и указания по оцениванию (допускаются иные формулировки ответа, не искажающие его смысла)	Баллы
<p>Правильный ответ должен содержать следующие <u>элементы</u>.</p> <p><i>Ответ на первый вопрос.</i></p> <p>1) 8 банок, марля. ИЛИ Банки и марля.</p> <p><i>Ответ на второй вопрос.</i></p> <p>2) Мясной бульон</p> <p><i>Ответ на третий вопрос.</i></p> <p>3) Черви – червеобразные личинки насекомых образуются из яиц, отложенных комнатными мухами</p>	
<p>Ответ включает в себя три названных выше элемента, не содержит биологических ошибок</p>	3
<p>Ответ включает в себя два названных выше элементов и не содержит биологических ошибок. ИЛИ Ответ включает в себя три названных выше элементов, но содержит негрубые биологические ошибки</p>	2
<p>Ответ включает в себя один из названных выше элементов и не содержит биологических ошибок. ИЛИ Ответ включает в себя два из названных выше элементов, но содержит негрубые биологические ошибки</p>	1
<p>Ответ неполный, ИЛИ неправильный</p>	0
<i>Максимальный балл</i>	3

С3

Пользуясь таблицей «Сравнительный состав плазмы крови, первичной и вторичной мочи организма человека», а также используя знания из курса биологии, ответьте на следующие вопросы.

Таблица

**Сравнительный состав плазмы крови, первичной и вторичной мочи организма человека (в %)**

Составные вещества	Плазма крови	Первичная моча	Вторичная моча
Белки, жиры, гликоген	7–9	Отсутствуют	Отсутствуют
Глюкоза	0,1	0,1	Отсутствует
Натрий (в составе солей)	0,3	0,3	0,4
Хлор (в составе солей)	0,37	0,37	0,7
Калий (в составе солей)	0,02	0,02	0,15
Мочевина	0,03	0,03	2,0
Мочевая кислота	0,004	0,004	0,05

Концентрация какого вещества практически остаётся неизменной по мере превращения плазмы крови во вторичную мочу? Какое вещество и почему отсутствует в составе вторичной мочи по сравнению с первичной?

Содержание верного ответа и указания по оцениванию (допускаются иные формулировки ответа, не искажающие его смысла)	Баллы
Правильный ответ должен содержать следующие <u>элементы</u> . 1) Натрий. ИЛИ Натрий (в составе солей). 2) Глюкоза. 3) В извитых каналах нефрона глюкоза активно всасывается в кровь	
Правильный ответ включает в себя все перечисленные элементы и не содержит биологических ошибок	3
Ответ включает в себя два из названных выше элементов. ИЛИ Ответ включает в себя три из названных выше элементов, но содержит негрубые биологические ошибки	2

Ответ включает в себя один из названных выше элементов и не содержит биологических ошибок. ИЛИ Ответ включает в себя два из названных выше элементов, но содержит негрубые биологические ошибки	1
Ответ включает в себя один любой из названных выше элементов и содержит негрубые биологические ошибки. ИЛИ Ответ неправильный.	0
<i>Максимальный балл</i>	<i>3</i>